

A Rockwool kőzetgyapot termékek építőipari alkalmazása

CONLIT TŰZVÉDELMI RENDSZER légcsatornákon történő alkalmazása

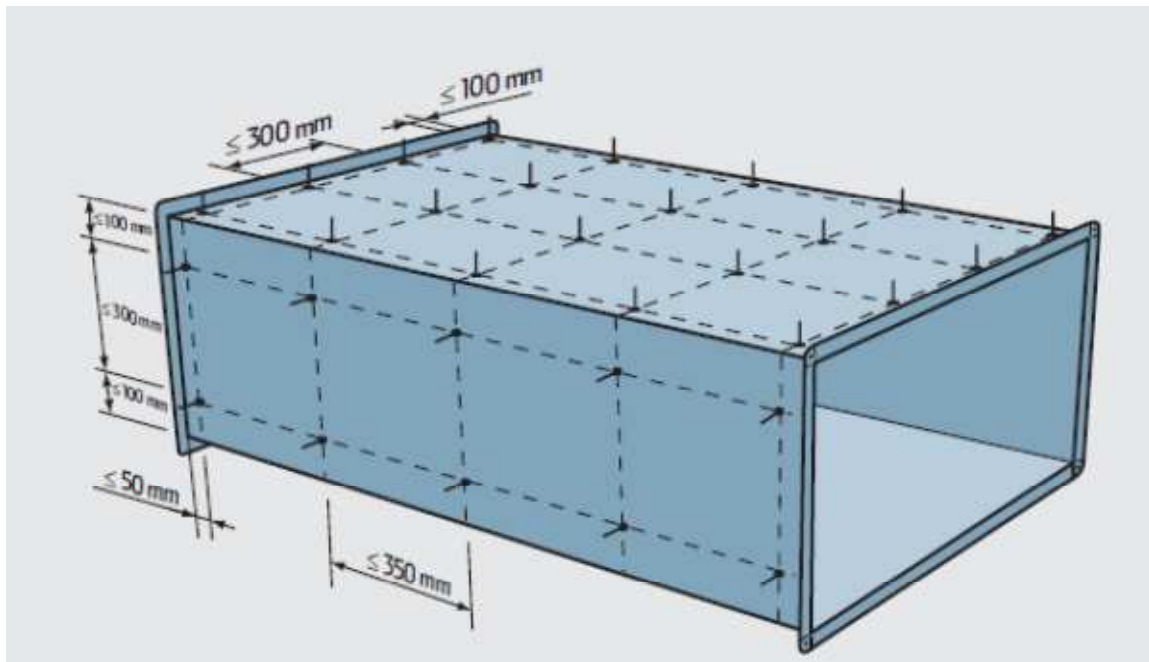
A szigetelés illesztéseinek egymáshoz rögzítése

Mielőtt a lapok méretre vágását megkezdenénk, tanácsos a szellőzőcsatorna méreteit pontosan meghatározni, hogy a sarkaknál szükséges ráhagyásokat pontosan kiszámíthassuk. A ráhagyásokat mindig bele kell kalkulálni a kivágandó lemez méretbe. A szellőzőcsatorna oldalára illesztendő kivágandó lemez méretét könnyen kiszámíthatjuk:

Lemez hossz = Csatornaszélesség + 2 x 70 mm, ami épp a szigetelőlemez vastagsága.

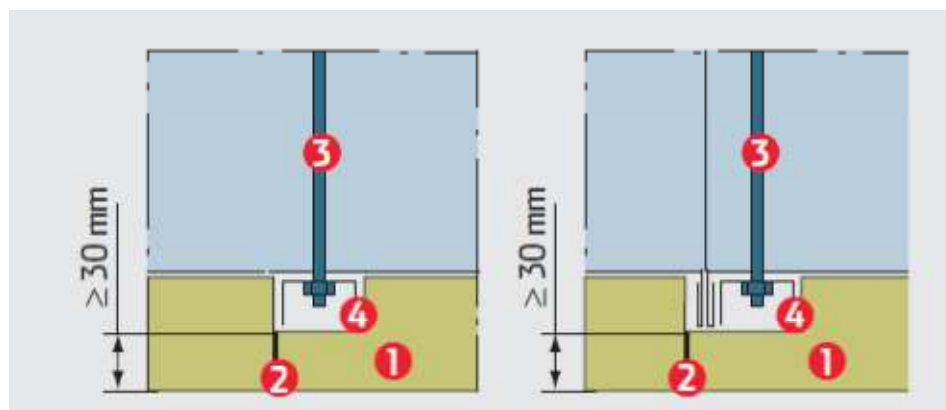
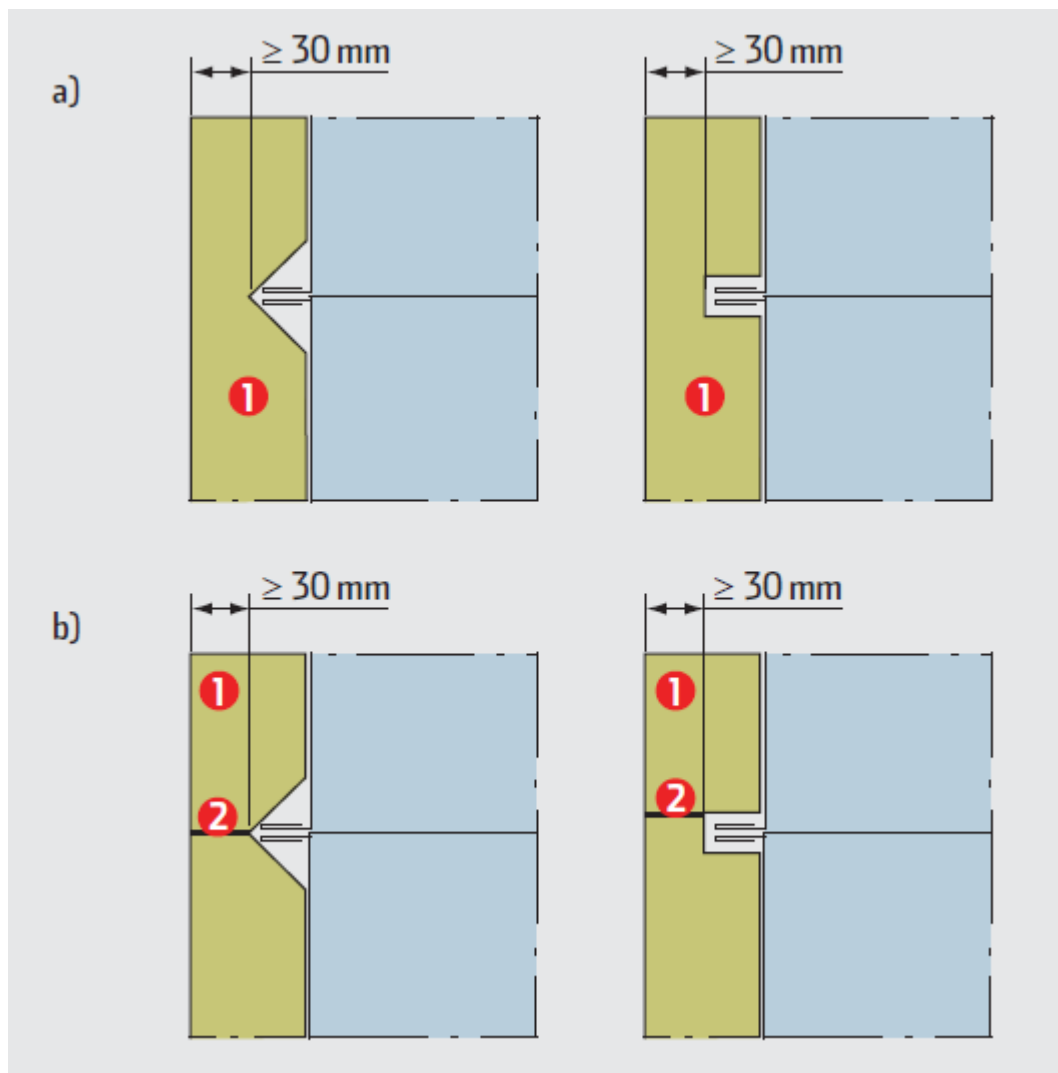
A lapok szellőzőcsatornához történő rögzítésének módja a csatornára hegesztett acél tüskékkel történik. A tüskék egymástól ill. a csatorna szélétől mért maximális távolságát az alábbi ábra mutatja.

A tüske minimális vastagsága 2,2 mm a hossza pedig nagyobb mint 70 mm legyen, hogy a tüskékre húzott klipszek vagy rugós lapocskák megfelelő módon rögzítsék a tűzvédelmi lapokat.

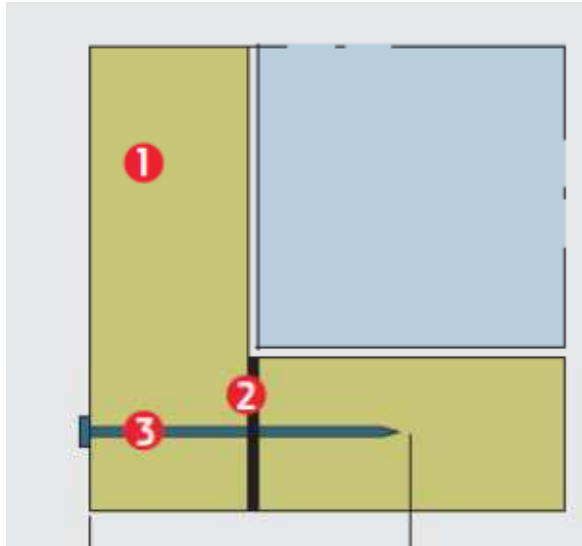


Felfüggesztések és karimák szigetelése

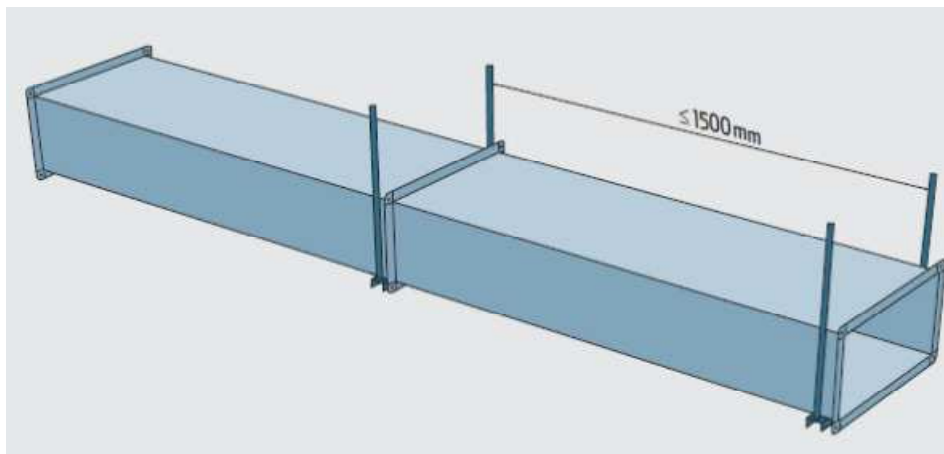
A szigetelésen belül eső felfüggesztések és karimák két módon kerülhetnek szigetelésre: külön vagy együtt. A kivágás a szigetelőlemezben lehet három- vagy négyszögletű. Fontos azonban figyelembe venni, hogy a kivágás mélysége nem haladhatja meg a 30 mm-t.



Minden illesztési hézagot a felszerelt tűzvédelmi lapok között Conlit Ragasztóval kell kitölteni. Annak érdekében, hogy a lapokat a ragasztó megkötéséig szorosan egymáshoz illesztve tartsuk, tanácsos 5 mm vastagságú és a szigetelés vastagságánál kétszer hosszabb (min 14 cm) fém kötőelemet, facsavart alkalmazni.



A felfüggesztő pálcák közötti maximális távolság nem lehet nagyobb mint 1500 mm!

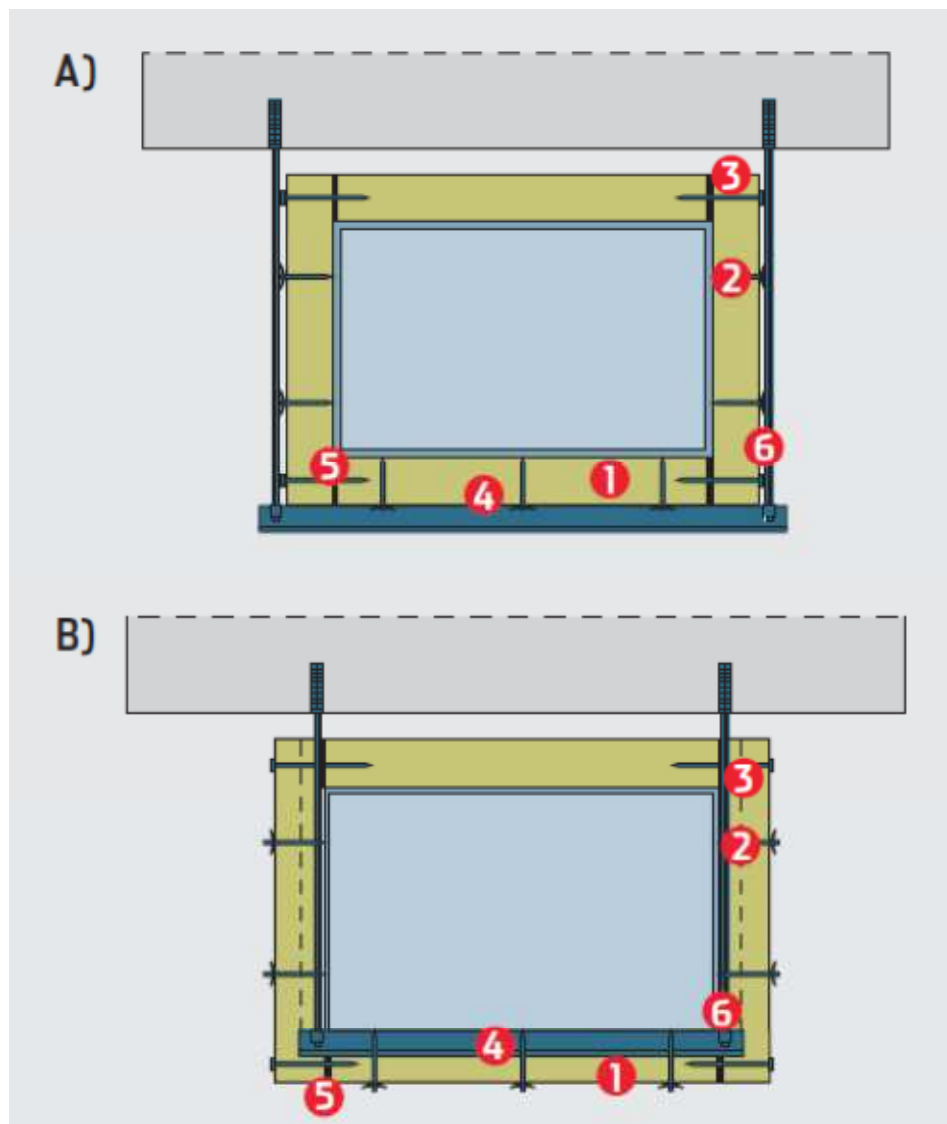


Csatornafelfüggesztés a szigetelésen belül

A szigetelést közvetlenül a szellőző fémszerkezetére kell felfüggeszteni és a felfüggesztés ezzel együtt kerül szigetelésre. A távolság a csatorna és a felfüggesztő huzal között nem lehet nagyobb, mint 30 mm. Figyelem: a szigetelőanyag vastagságának a huzal mentén minimum 30 mm-nek kell lennie.

Csatornafelfüggesztés a szigetelésen kívül

Amennyiben a távolság a függesztő huzal között nagyobb, mint 70 mm, úgy a huzal a szigetelésen kívül fog elhelyezkedni. A huzal és a szigetelés külső oldala közötti maximális távolság 30 mm.



A felfüggesztő pálcák átmérőjét a zeszyt51 csatolt katalógusban lehet megtalálni, mely a csatorna átmérőjétől függ.

A-2110-2-2009 ÉME engedélyben foglaltakat is maradéktalanul be kell tartani.

A tüskék hegesztés során megsérült horganyréteget hideg horganyzással ki kell javítani.

A szigetelés megkezdése előtt valamennyi technológiai szerelési és hegesztési munkának készen kell lennie a szigetelendő objektumon.

A fogadó szerkezet felületén a szigetelés megkezdése előtt szennyező anyag nem lehet.

A szerkezetek esetlegesen szükséges korrózióvédelme legyen készen.

A szellőző csatornát a hőszigetelés elhelyezése előtt le kell tisztítani, portalanítani.

Conlit ragasztó

Nem éghető tűzvédelmi ragasztó

Használati utasítás a Conlit ragasztóhoz

A Conlit ragasztót kifejezetten a Conlit tűzvédelmi rendszerhez fejlesztették ki.

- **Összetétel**

A ragasztó legfontosabb alkotói az alkáli vízüveg és a kaolin, mint töltőanyag. Szervesanyagot nem tartalmaznak, így nem éghetőek.

- **Bedolgozási hőmérséklet**

A legkedvezőbb a +10 és +25 °C közötti hőmérséklettartomány. A bedolgozási hőmérséklet nem lehet +5 °C alatt.

- **Kötésidő**

A kötési és kikeményedési idő a környezet hőmérsékletétől valamint a ragasztott felület szellőzésének mértékétől függ. Normális körülmények között a kötés 12 óra alatt zajlik le. A felhasználás körülményeitől függően rövidebb vagy akár lényegesen hosszabb kötési idővel kell számolni.

- **Használati utasítás**

A felhasználás előtt a ragasztót jól át kell keverni (például fúrógépbe fogott keverőszárral). A ragasztandó felületnek – például acél felületnek – száraznak és olajtól vagy más szennyeződéstől mentesnek kell lennie.

A ragasztott felületet nem érheti folyó víz – például csapadék –, illetve nem jöhet létre párakicsapódás a kimosódás veszélye miatt.

A befagyott tárolóedényt ki kell olvasztani, és alaposan át kell keverni.

- **Tisztítási utasítás**

A friss ragasztómaradékot vízzel el lehet távolítani. A már kikeményedett maradékot mechanikusan lehet eltávolítani. A továbbra is megmaradt maradékot vízzel le lehet mosni. A ragasztó egyes felületeket, például üveget vagy kerámiát, megtámadhat.

- **Biztonsági előírások**

A Conlit ragasztó izgatja a bőrt, ezért azonnal le kell mosni. Szembe jutás esetén a ragasztót azonnal, alaposan, bő, tiszta vízzel ki kell öblíteni. Nem múló irritáció esetén orvoshoz kell menni.

A felhasználás során megfelelő védőkesztyű és védőszemüveg használata kötelező.

- **Veszélyességi osztály**

Nincs, illetve nem áll fenn osztályba sorolási kötelezettség.

Figyelem: A Conlit ragasztó tapaszként nem használható! Az illesztések mentén kitüremkedő ragasztót el kell távolítani.

Fagytól védendő!